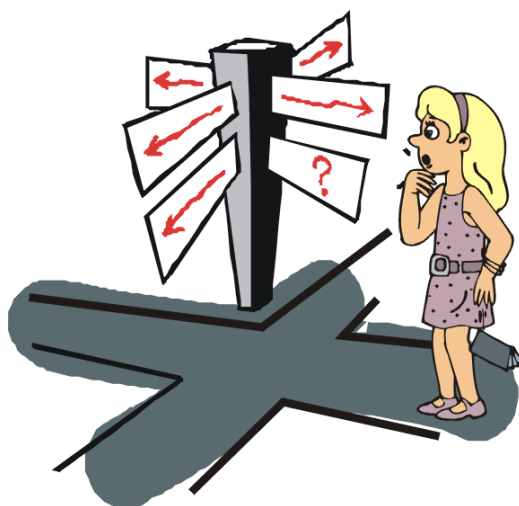


# *Poradna pro rodinu a mezilidské vztahy*

## *Kadaň*

*Mírové náměstí 120, 432 01 Kadaň*

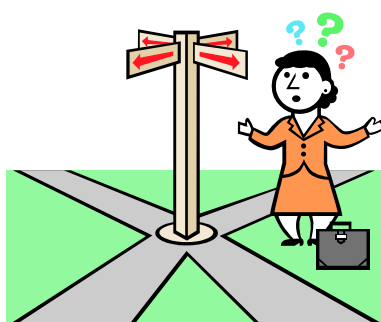


*Závěrečná zpráva o činnosti*

*2014*

## Obsah

Kontaktní údaje .....	3
Adresa:.....	3
Úvodní slovo .....	3
Přehled činnosti.....	5
Statistika za rok 2013 .....	7
Personální zajištění služby.....	7
Provozní doba pro uživatele služby .....	8
Financování.....	9



## Kontaktní údaje

### Adresa:

Poradna pro rodinu a mezilidské vztahy Kadaň

Mírové náměstí 120

432 01 Kadaň

### IČO:

22723030

### tel.:

731 963 930

### e-mail:

poradna.kadan@seznam.cz

### web:

www.poradnakadan.estranky.cz



## Úvodní slovo

Poradna pro rodinu a mezilidské vztahy plnila během roku 2014 svá poslání a cíle prostřednictvím poskytování sociální služby odborného sociálního poradenství, rodinného poradenství, terapií a sociálněprávních činností a to jak pro jednotlivce, tak páry i celé rodiny. Tyto činnosti byly plně využívány.

Naší organizaci se podařilo získat státní dotaci od MPSV ČR, což společně s dalšími příspěvky od Krajského úřadu Ústeckého kraje, měst Kadaně a Klášterce nad Ohří, vedlo k zajištění provozu služby v roce 2014.

Poradna pro rodinu a mezilidské vztahy v roce 2014 i v rámci oprávnění k výkonu sociálně právní ochrany dětí, poskytovala pomoc rodičům při řešení výchovných nebo jiných problémů souvisejících s péčí o dítě, pořádání, v rámci poradenské činnosti přednášek a kurzů zaměřených na řešení výchovných, sociálních a jiných problémů souvisejících s péčí o dítě a jejich výchovou, činnost zaměřená na ochranu dětí před škodlivými vlivy a předcházení jejich vzniku, poskytování odborného poradenství a pomoci žadatelům o zprostředkování osvojení nebo pěstounské péče a poskytování poradenské pomoci fyzickým osobám vhodným stát se osvojiteli nebo pěstouny a osvojitelům nebo pěstounům v souvislosti s osvojením dítěte nebo svěřením dítěte do pěstounské péče

V roce 2014 byla Poradnou pro rodinu a mezilidské vztahy zajišťováno poskytování služeb v rámci vzdělávání a podpoře pěstounských rodin, provázení případových konferencí ve spolupráci s odborem SPOD a to na základě dohody s Městským úřadem Kadaň, sociálním odborem.

Poradna pro rodinu a mezilidské vztahy se účastní Komunitního plánování rozvoje sociálních a návazných služeb v Kadani a v Klášterci nad Ohří a přípravy Střednědobého plánu rozvoje sociálních služeb v Ústeckém kraji 2014 – 2017.

Dále se naše Organizace stala partnerem Agentury pro sociální začleňování v romských lokalitách, přičemž v rámci partnerství poskytuje naše Poradna zejména facilitování domovních schůzí v Lokalitě Prunéřov.

Z důvodu rekonstrukce budovy sídla Poradny v ulici Jungmannova 735, jsme Poradnu přestěhovali do nových prostor v Kadani na Mírové náměstí 120. Sídlo organizace je nadále na adrese Jungmannova 742, Kadaň.

**Rádi bychom touto cestou poděkovali všem, kteří přispěli k zajištění provozu poradny, a těšíme se na další spolupráci.**

Foto poradny:



## Přehled činnosti

Posláním Poradny pro rodinu a mezilidské vztahy Kadaň, sídlící na adrese Mírové náměstí 120, Kadaň PSČ 432 01, je pomoc a podpora uživatelů služby, kteří se potýkají s řešením nejrůznějších vlastních trápení, ocitli se v nepříznivé životní situaci.

Provoz Poradny pro rodinu a mezilidské vztahy byl zahájen v dubnu 2009.

### **Cíle služby:**

- přispívat k psychosociální pohodě svých klientů, a to prostřednictvím poskytování odborného sociálního poradenství
- pomoci získat svým klientům kompetence plně fungovat v běžném osobním životě a tyto kompetence dle potřeb zvyšovat či rozšiřovat;
- zvyšovat rodičovské kompetence svých klientů;
- zvyšovat občanské kompetence svých klientů tak, aby netrpěli neznalostí svých práv a povinností, neznalostí dostupných služeb nebo neschopností vyjádřit účinně své potřeby

### **Za tímto účelem zejména:**

- nabízí a poskytuje základní a odborné sociální poradenství
- nabízí krizovou intervenci pro širokou veřejnost, konzultace, poradenství a terapii pro nezaměstnané, oběti násilí a jejich rodinné příslušníky, poradenství a terapii v oblasti mezilidských vztahů, rodinné a párové poradenství a terapii;

### **Cílová skupina, komu je služba určena:**

- oběti domácího násilí
- osoby v krizi
- osoby, které vedou rizikový způsob života nebo jsou tímto způsobem života ohroženy
- rodiny s dětmi

### **Způsob poskytování služby**

- **Ambulantně** - v průběhu poradenského rozhovoru, na pracovišti Poradny pro rodinu a mezilidské vztahy – Mírové náměstí 120, Kadaň PSČ 432 01, v prostorách k tomu účelu vhodně vybavených - 1 konzultační místnost vybavená PC, kopírkou, sociální zařízení, čekárna na chodbě
- Uživatelé služby mohou přijít v provozní době poradny, dále je možné se objednat **telefonicky na čísle 731 963 930** či **e-mailem – [poradna.kadan@seznam.cz](mailto:poradna.kadan@seznam.cz)**

### **Odborné sociální poradenství** **Poradny pro rodinu a mezilidské vztahy zahrnuje:**

- **Základní sociální poradenství:**

Základní sociální poradenství zahrnuje poskytnutí informací směřujících k řešení nepříznivé životní situace, informuje o možnostech výběru sociálních služeb a jiných formách pomoci, seznamuje se základními právy a povinnostmi osoby a možnostech využívání běžně dostupných zdrojů vedoucí ke zlepšení situace uživatele služby.

- **Odborné sociální poradenství**

- Poskytnutí emocionální, sociální a praktické aktivní podpory obětem násilí lidem žijícím ve vztazích obsahujících psychické a fyzické násilí
- terapeutické činnosti: individuální, skupinové a rodinné terapie
- poradenství - např. rodinné, předrozvodové, rozvodové, porozvodové - pomoc při rozhodování formou předkládání různých alternativ řešení problémů (výběr konkrétní varianty řešení je vždy na uživateli)
- zprostředkování kontaktu se společenským prostředím
- pomoci při prosazování práv a zájmů

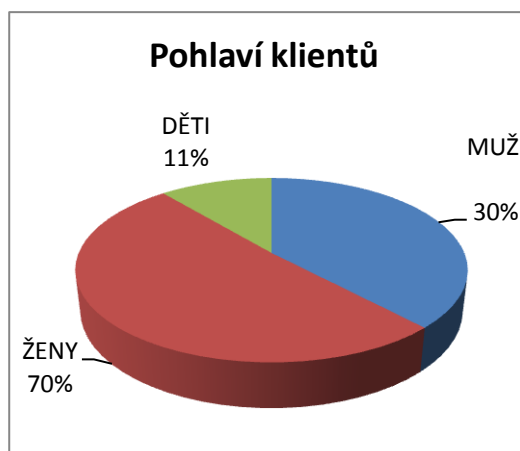
pozn.: jednotlivé druhy podpory se vzájemně doplňují, tvoří celistvý program podpory a pomoci



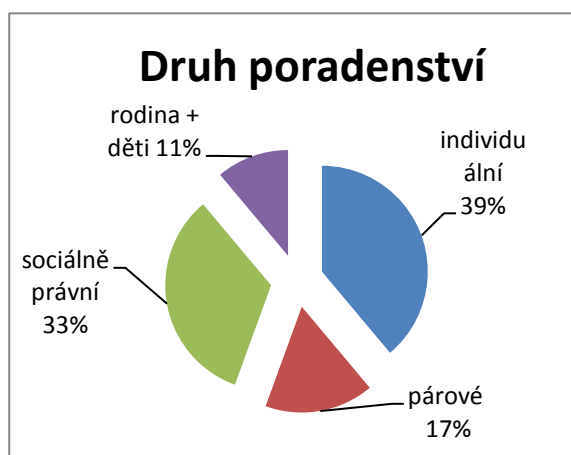
## Statistika za rok 2013

V roce 2014 služby Poradny pro rodinu a mezilidské vztahy využilo celkem 216 osob / z toho 24 dětí, ty nejsou primární cílovou skupinou /. Celkem v roce 2014 **proběhlo v rámci odborné činnosti dle vykazování MPSV – 1512 intervencí, konzultací.**

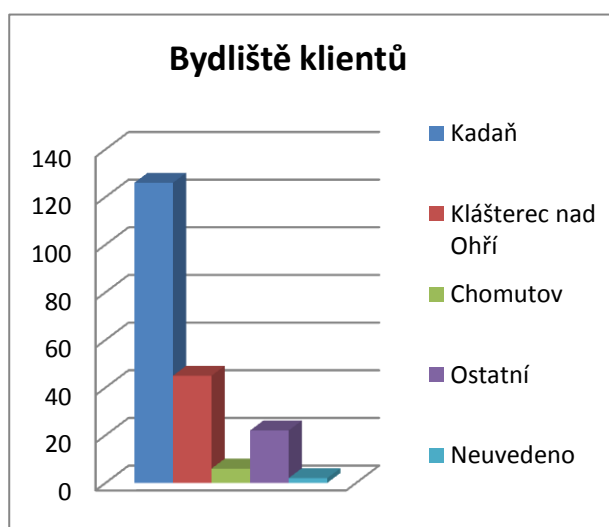
Pohlaví	2014
muži	82
ženy	110
děti	24
<b>Celkem</b>	<b>216</b>



Druh poradenství k počtu osob	2014
individuální	84
párové	36
sociálněprávní	72
rodina+děti	24
<b>Celkem</b>	<b>216</b>



Bydliště klientů	2014
Kadaň	132
Kláštorec nad Ohří	57
Chomutov	9
Přílehlé obce	12
Neuvedli bydliště	6
<b>Celkem</b>	<b>216</b>



**Poznámka:** Statistika nezahrnuje počty osob, které se účastnily vzdělávání pěstounů v rámci SPOD.

## Personální zajištění služby

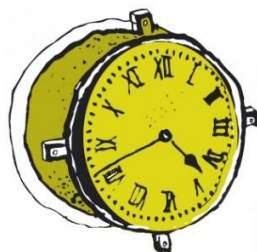
Provoz poradny zajišťovali níže uvedení pracovníci. V průběhu roku 2014 byla Bc. Jana Praková, DiS. - sociální pracovníce na mateřské dovolené, ale zajišťovala chod poradny, alespoň na zkrácený úvazek.



Pracovní pozice	jméno	Úvazek
vedoucí, sociální pracovník	Bc. Jana Praková, DiS.,	0,6
sociální poradce	Miroslava Chrzová, DiS.	0,4
psycholog, rodinný poradce	Mgr. Romana Adámková Mgr. Tereza Beníšková	DPP

## Provozní doba pro uživatele služby

pondělí	12,00 – 16,00 hod.
úterý	9,00 – 14,00 hod.
středa	15,00 – 19,00 hod.
čtvrtek	9,00 – 14,00 hod.
pátek	15,00 - 19,00 hod.





## Financování

### Výdaje na činnost a příjmy v roce: 2014

<b>Výdaje Kč:</b>	
Materiální náklady	3.560,-
Služby	61.049,-
Mzdy – osobní náklady / počet zaměstnanců	338.467,-
Odvody - sociální	62.924,-
<b>Celkem:</b>	<b>466.000,- Kč</b>

<b>Příjmy Kč:</b>	
Dotace města Kadaň, Klášterec nad Ohří	50.000,- / Kadaň 40.000,- + Klášterec n/O. 10.000,- /
Dotace státu – MPSV ČR	386.000,-
Ostatní příjmy (dotace kraje)	30.000,-
<b>Celkem:</b>	<b>466.000,- Kč</b>

## Závěr

V roce 2015 budeme dále pracovat na rozvoji služby, budeme se snažit o zajištění prostředků a zajistit odborného pracovníka k pokrytí poptávky po naší službě. Chceme nadále pokračovat v úzké spolupráci s Městským úřadem v rámci sociálně právní ochrany dětí. Dále se chceme průběžně zabývat zákonnými změnami – Občanský zákoník, tzv. sociální zákon, vyhovět zákonným změnám, tzn. Změna stanov sdružení.

V Kadani dne 15. 6. 2015

Za Poradnu pro rodinu a mezilidské vztahy:      Mirka Chrzová, DiS., předseda Rady sdružení