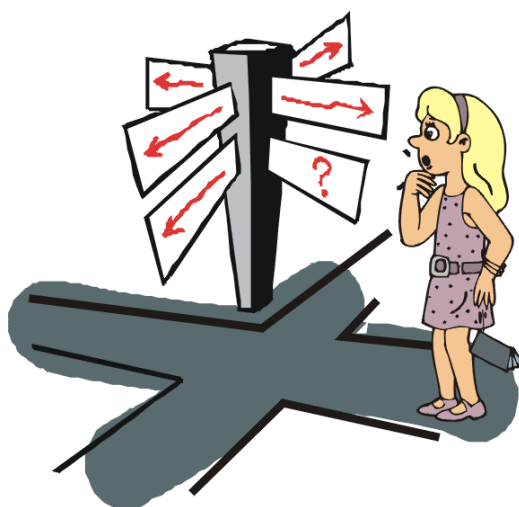


Poradna pro rodinu a mezilidské vztahy

Kadaň

Jungmannova 742, 432 01 Kadaň

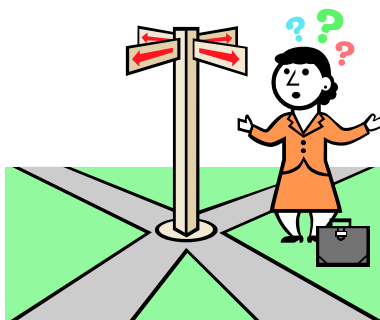


Závěrečná zpráva o činnosti

2012

Obsah

Kontaktní údaje	3
Adresa:.....	3
Úvodní slovo	3
Přehled činnosti.....	4
Statistika za rok 2012	5
Personální zajištění služby.....	7
Provozní doba pro uživatele služby	7
Financování.....	8
Příloha	9



Kontaktní údaje

Adresa:

Poradna pro rodinu a mezilidské vztahy Kadaň, o. s.
Jungmannova 742
432 01 Kadaň

IČO: 22723030

tel.: 731 963 930

e-mail: poradna.kadan@seznam.cz

web: www.poradnakadan.estranky.cz



Úvodní slovo

Poradna pro rodinu a mezilidské vztahy plnila během roku 2012 svá poslání a cíle prostřednictvím poskytování základního a odborného sociálního poradenství, terapií a sociálněprávních služeb a to jak pro jednotlivce, tak páry i celé rodiny. Tyto činnosti byly plně využívány.

Naší organizaci se podařilo získat státní dotaci od MPSV ČR, což společně s dalšími příspěvky Měst Kadaně a Klášterce nad Ohří, vedlo ke stabilizaci programu.

Poradna pro rodinu a mezilidské vztahy je partnerem v projektu ESF „Společný start Prunéřov“, přičemž v této lokalitě realizuje Doprovodné programy – Dny pro rodinu a Dny poradenství a to pravidelně 1x za 2 měsíce.

Dále se naše Organizace stala partnerem Agentury pro sociální začleňování v romských lokalitách, přičemž v rámci partnerství poskytuje naše Poradna zázemí pro lokálního konzultanta a podílí se na tvorbě strategického plánu pro město Kadaň.

Ve výhledu pro rok 2013 – plánujeme včlenění naší organizace do občanského sdružení Naděje, o. s.

Rádi bychom touto cestou poděkovali všem, kteří přispěli k zajištění provozu poradny, a těšíme se na další spolupráci.

Přehled činnosti

Posláním a zaměřením organizace je pomoc a podpora klientům, kteří se potýkají s řešením nejrůznějších životních potíží. Naše organizace poskytuje službu odborného sociálního poradenství, terapie a sociálně-právní konzultace.

Provoz Poradny pro rodinu a mezilidské vztahy byl zahájen v dubnu 2009 s částečným provozem (6 hodin týdně) a od května roku 2010 je poradna otevřena denně.

Cíle projektu:

- přispívat k psychosociální pohodě svých klientů, a to zejména prostřednictvím poskytování odborného sociálního poradenství
- pomoci získat svým klientům kompetence plně fungovat v běžném osobním životě a tyto kompetence dle potřeb zvyšovat či rozšiřovat
- zvyšovat rodičovské kompetence svých klientů
- zvyšovat občanské kompetence svých klientů tak, aby netrpěli neznalostí svých práv a povinností, neznalostí dostupných služeb nebo neschopností vyjádřit účinně své potřeby
- přispívat k rozvoji a zlepšení sociálních a jiných služeb a fungování institucí na místní a celostátní úrovni

Cílová skupina, komu je služba určena:

- lidem v osobní krizi
- lidem čelícím negativní emoční situaci v rodinách
- lidem, kteří se ocitli v životní situaci spojené s fyzickým nebo psychickým násilím, kterou vlastními silami nejsou schopni zvládnout, neví si rady, v situaci se spíše neorientují

Formy poskytování služby:

- psychosociální, terapeutické činnosti (individuální, rodinná, skupinová)
- poradenství a pomoc při využití informací (předkládání různých alternativ řešení uživatelské situace)
- výjimečně asistence zahrnující doprovázení a pomoc při vyjednávání
- kontakty na místní instituce a organizace zaměřené na sociální pomoc
- zprostředkování pomoci v jiném subjektu sociální sítě
- sociálně-právní konzultace, služba

pozn.: jednotlivé druhy podpory se vzájemně doplňují, tvoří celistvý program podpory a pomoci

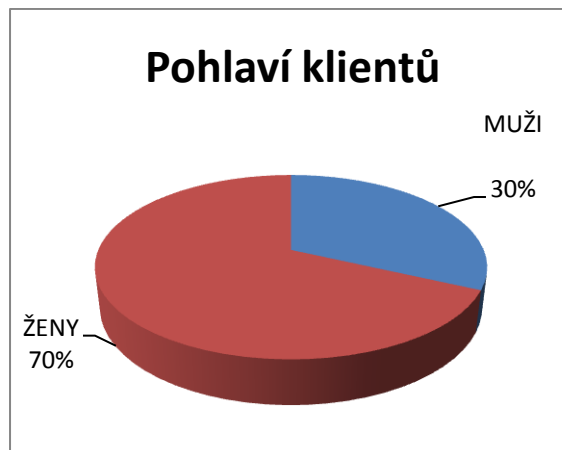
Statistika za rok 2012

V roce 2012 proběhlo v Poradně pro rodinu a mezilidské vztahy celkem **193 nových konzultací**, tzn., že službu využilo 128 nově příchozích osob a 65 klientů navštěvuje Poradnu již z minulých let. Na dlouhodobé terapie /konzultace/ průběžně dochází 34 klientů.

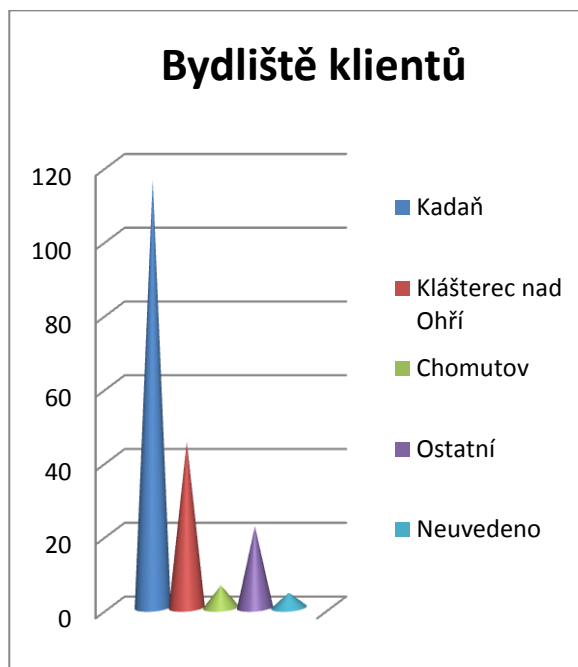
Celkem tedy v roce 2012 **proběhlo v rámci odborné činnosti 553 hodinových konzultací / dle vykazování MPSV – 1106 půhodinových intervencí/.**

Statistika může obsahovat zkrácené číselné informace, je zpracována dle poskytnutých informací od klientů.

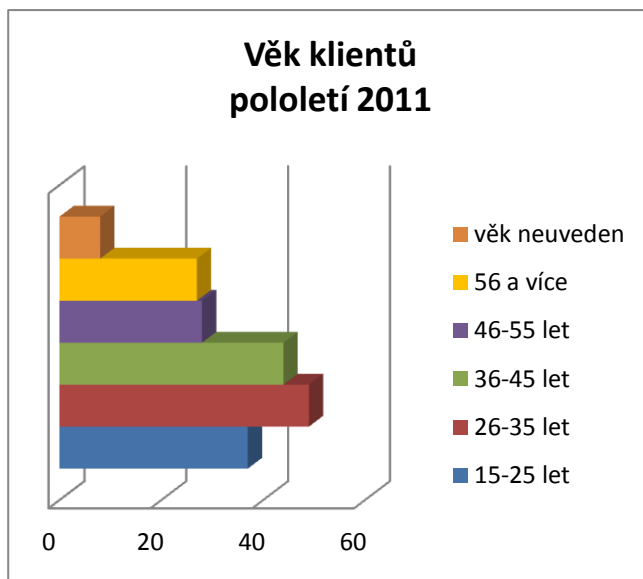
Pohlaví	2012
muži	70
ženy	123
Celkem	193



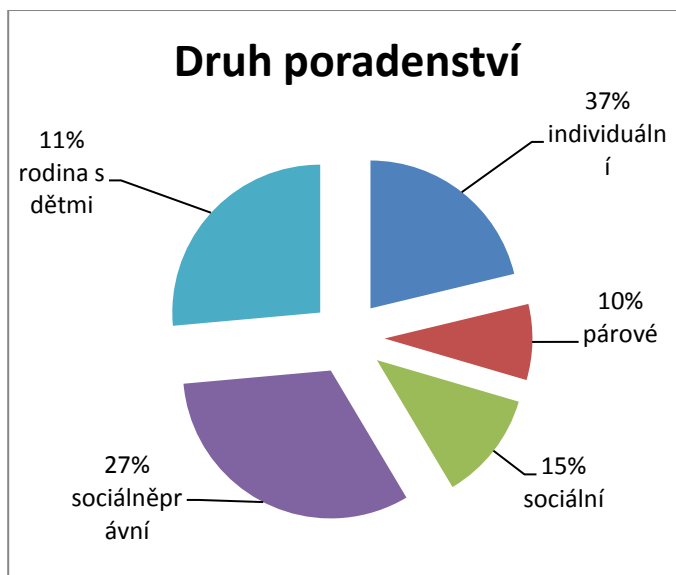
Bydliště klientů	2012
Kadaň	116
Kláštorec nad Ohří	45
Chomutov	6
Ostatní – přilehlé obce	22
neuvekli bydliště	4
Celkem	193



Věk	2012
15-25	37
26-35	49
36-45	44
46-55	28
56 a více	27
věk neuveden	8
Celkem	193



Druh poradenství k počtu osob	2012
individuální	41
párové	16
exekuce	23
sociálně-právní	62
rodina+děti	51
Celkem	193



Personální zajištění služby

Provoz poradny zajišťovali níže uvedení pracovníci. Pravidelně jednou za 2 měsíce probíhala případová supervize projektu.

Pracovní pozice	jméno	Úvazek
vedoucí, sociální pracovník	Bc. Jana Praková, DiS.	1
psychosociální poradce	Miroslava Chrzová, DiS.	DPP
psycholog, speciální pedagog	Mgr. Iva Ulrichová Mgr. Romana Adámková	DPP



Provozní doba pro uživatele služby

Provozní doba je dle potřeb uživatelů upravována.

pondělí	8, 00 – 16, 00 hod.
úterý	9, 00 – 14, 00 hod.
středa	8, 00 – 16, 00 hod.
čtvrtek	9, 00 – 14, 00 hod.
pátek	telefonicky, e-mailem

Financování

Výdaje na činnost a příjmy v předcházejícím roce: 2012

Výdaje Kč:	
Nájemné	27.600,-
Energie	4.700,-
Mzdy / počet zaměstnanců	450.180,- /1úvazek+3DPP/
Nákup materiálu, zařízení	5.000,-
Provozní režie	55.100,-
Ostatní výdaje /daně a poplatky/	1.500,-
Celkem:	544.080,-

Příjmy Kč:	
Sponzorské dary	96.000,-
Dotace z GRANTU města Kadaň, KL	60.000,-
Dotace státu, fondů, nadací:	339.000,-
Ostatní příjmy (dotace kraje)	50.000,-
Celkem:	545.000,-

V Kadani dne 15. 1. 2013

Za Poradnu pro rodinu a mezilidské vztahy:

Mirka Chrzová, DiS., předseda Rady sdružení

Příloha

- foto Poradny
- foto z doprovodného programu v Prunéřově - partnerského projektu „Společný start“
Prunéřov u Kadaně (Dny poradenství)

